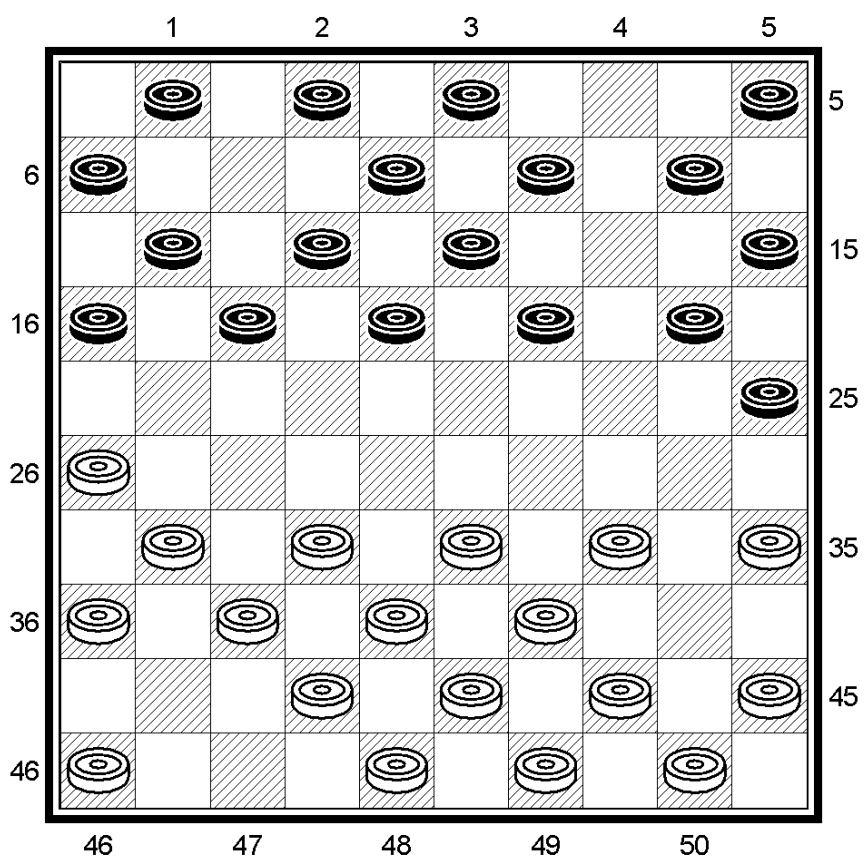


# De Tytsmazet



*Waaksens 2014  
Marten Walinga*



# De Tytsmazet (door Marten Walinga, Waaksens 2014)

Ter nagedachtenis aan Piet Tytsma, geboren in 1914.

Piet Tytsma heeft een onuitwisbaar stempel gedrukt op het Fries Dammen. In een veel gespeelde opening bleek een slagzet mogelijk, die iedereen tot dan toe over het hoofd had gezien. Tytsma was de ontdekker van deze combinatie, die nog altijd bekend staat onder de naam *Tytsmaset* (waarbij in het Fries de tweede t niet wordt uitgesproken).

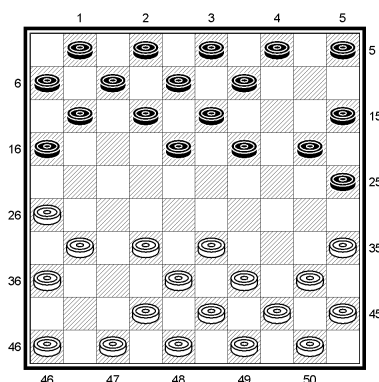
De ontdekking van Tytsma is anno 2014, honderd jaar na zijn geboorte nog altijd actueel. De combinatie is zowel voor wit als voor zwart mogelijk, en het thema speelt ook een rol in net iets andere combinaties. Wie één keer met dit thema kennis heeft gemaakt, weet dat hij in bepaalde speltypes bij iedere zet opnieuw moet opletten. Immers, voordat men het weet ‘komt Tytsma deryn’.

In dit document wordt eerst de klassieke Tytsmazet voor wit beschreven, en daarna dezelfde zet voor zwart.<sup>1</sup> Daarna volgt een aantal combinaties waarin hetzelfde slagthema wordt gebruikt. De vijfde combinatie is een bijzondere: eerst krijgt de tegenspeler twee dammen cadeau, daarna wordt eerst de eigen dam gevangen, en dan volgt een damafname die uitloopt op een winnend eindspel van drie tegen drie schijven. Tijdens de hele combinatie verdwijnen er maar liefst 30 schijven van het bord!

## 1.1 De klassieke Tytsma zet

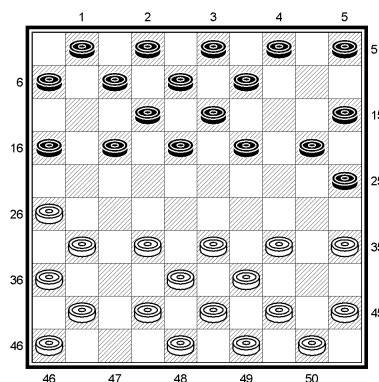
De volgende opening leidt tot de Tytsmazet:

1. 31-26      20-25
2. 37-31      14-20
3. 32-27      17x37
4. 41x32      19-24
5. 34x14      10x19 [ *diagram 1* ]



De opening vervolgt met

6. 40-34      11-17
7. 47-41 [ *diagram 2* ]



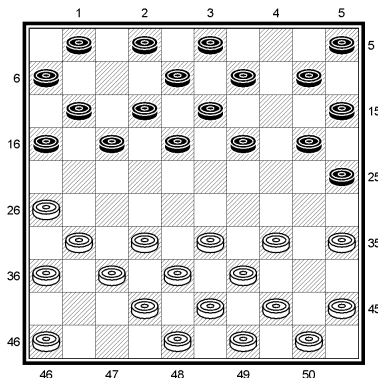
Zwart speelt nu

7.              7-11
8. 41-37 Dit heet ‘voor de *rún* spelen’.

1 De klassieke Tytsmazet voor wit staat ook beschreven, met een iets andere zettenvolgorde in de aanloop tot de combinatie, in, *Openingstheorie van het Friese Damspel*, Folkert Groenveld, Jutrijp 2001, pp. 3-1 en 3-3, H. Walinga, *200 slagzetten in de openingstheorie van het Friese Damspel*, Oudega (Wymbritseradiel) 1995, p. 21 en 23 en Marten S. Walinga en Liuwe H. Westra, *Fries dammen. Beknopte handleiding voor een bijzondere denksport*, Waaksens 2014, p. 40.

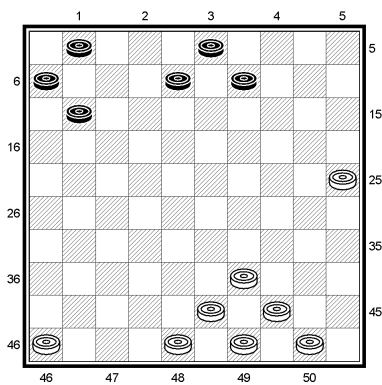
Na het logisch lijkende

8. 4-10 [diagram 3]



volgt de winnende combinatie, die in 1947 door Piet Tytsma is ontdekt. Deze gaat als volgt.

- 9. 26-21 16x47
- 10. 32-27 17x26
- 11. 36x7 2x11
- 12. 34-30 25x32
- 13. 42x4 5x3
- 14. 35-30 47x35
- 15. 45x25 [diagram 4]



Uit een verslag van een belangrijke partij van 5 januari 1949 blijkt wel, dat de Tytsmazet nog niet direct bij alle dammers bekend was.

Fries dampspel

Pr. Hoekstra.  
Zw.: 2, 5, 7, 8, 11, 21, 26, 27, 31, 37, 45 (11 sch.)  
W.: 10, 14, 18, 19, 23, 28, 29, 34, 39, 40, 46 (11 sch.)

Opl.: 19-13, 8x17; 23-18, 17x16; 29x9; 27x(49); 40-35, 45x25; 34-30, 25x34; 9-(4), 5x3; 46-41, 3x(46); 10-(5), (46x10); (1x30) 8 sch., over de velden 32, 16, 36, 9, 6, 50 en 48.

Volgens ingezonden oplossingen van dit probleem is mij gebleken, dat er oplossingen in dit probleem zitten waardoor het als probleem zijnde niet voor een mooi probleem kan doorgaan. De andere mogelijkheden om tot winst te komen zullen wij dus ditmaal ook maar voor goed rekenen.

Pr. E.  
Zw.: 2, 4, 6, 7, 9, 11, 14, 16, 19, 20, 24, 25, 30, 35 (14 sch.)

W.: 22, 26/28, 32, 33, 36, 38, 39, 45, 47, 49, 50 (13 sch.)

Opl.: 36-31, 16x36; 47-41, 36x47; 22-17, 11x42; 38-32, (47x17); 49-44, deze tempozet brengt wit de winst door de nu volgende serie zetten, waardoor een zeer eigenaardige stand naar voren komt. 42x22; 28-23, 19x28; 33-29, 24x33, 39-34, 30x39; 44-40, 35x44 45x5 (9 sch.)

Oplossing: Stand Zw.: 2/6, 9, 10, 14/16, 19, 21, 25, 26 (14 sch.)

W.: 32, 35, 37/40, 44, 45, 47/50 (14 sch.)

37-31, 26x28; 38x20, 15x24; 35x13, 3x43; 34x(1) 43x34; (1x35) en wint.

Deze keer zullen wij onze rubriek eens gaan wijden aan enige opgaven met een speculatief karakter. Om te beginnen zullen wij dan allereerst onze aandacht eens bepalen bij een partij, die gespeeld werd op 5 Januari te Dronrijp, in de strijd om het kampioenschap tussen P. Palma te Dronrijp met wit en A. Tigchelaar te Parrega met zwart.

Wit	Zwart	Wit	Zwart
1. 31-26	20-25	9. 26-21	16x47
2. 37-31	14-20	10. 32-27	17x26
3. 32-27	17x37	11. 36x7	2x11
4. 41x32	11-17	12. 34-30	25x32
5. 47-41	19-24	13. 42x(4)	5x3
6. 34x14	10x19	14. 35-30	47x35
7. 40-34	4-10	15. 45x25 e. w. wint	
8. 41-37	7-11?		

De speculatieve zet in deze partij, 8. 41-37 is afkomstig van P. Tijtsma van Lieve Vrouwen Parochie en was nog niet bij alle dammers bekend. Van hoe grote waarde het is, dat een speler nog niet met een bepaalde variant op de hoogte is bleek wel uit het feit dat zwart, niets vermoedend 8. 7-11 speelde, waar wit op speculeerde en zodoende een punt veroverde in zeer korte tijd en in een heel belangrijke wedstrijd.

Zwart had beter 8. ... 17-21: 9. 31x11, 1x21; 10. 26x17, 7x47 kunnen spelen, waardoor hij met één schijf voordeel een dam krijgt. Weliswaar kan deze dam niets uitrichten, maar m. i. moet wit zo spoedig mogelijk door 46-41 deze dam weer onschadelijk maken, waardoor wit's positie door het ruimen van veld 48 er niet beter op wordt.

F. Stand Zw.: 4, 7, 8, 9, 12, 13, 17, 19, 22 (9 sch.)

W.: 26, 30, 32, 33, 38, 41, 42, 48, 49 (9 sch.)

Wit (W. Bakker) speelt 30-25, speculerende op het feit, dat Zwart's keuze niet groot is. Wit verwacht de voortzetting 13-18 van de tegenpartij. Inderdaad gebeurde dit en nu was Zwart verloren.

G. Van een dergelijke speculatie is ook het volgende eindspel een voorbeeld.

Zw.: 3, 7, 13, 16, 25, 26 (6 sch.)

W.: 23, 33, 37, 40, 47, 48 (6 sch.)

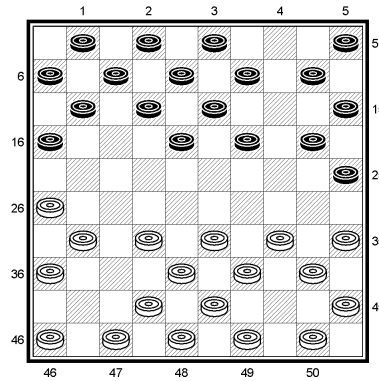
Wit (W. Ennema) is aan beurt en overweegt de voortzetting 48-43, zich bewust van de mogelijkheid, dat Zwart zich nu uit zijn ietwat gedrukte stand kan bevrijden door de zet 13-18. Ook deze speculatie gelukte; zwart zette voort met 13-18 en moest nu verliezen.

Correspondentie-adres: A. W. de Haan, Berlikum.

## 1.2 De Tytsmazet voor zwart na 47-41

Zwart kan ook gebruiken maken van praktisch dezelfde combinatie.

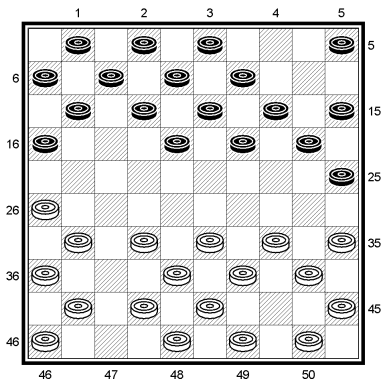
1. 31-26      20-25
2. 37-31      14-20
3. 32-27      17x37
4. 41x32      19-24
5. 34x14      10x19
6. 40-34      4-10
7. 44-40 [diagram 5]



Zwart kan nu voor de *rún* spelen.

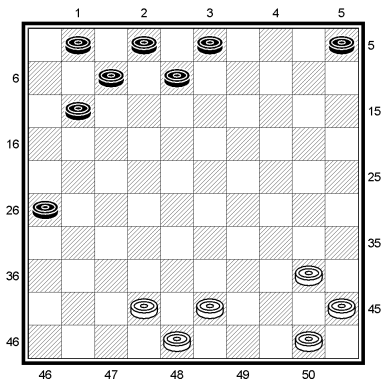
8.              10-14

En na **9. 47-41** [diagram 6] kan zwart de winnende combinatie uitvoeren.



9.              25-30
10. 35x4      19-24
11. 34x25     15x44
12. 49x30     16-21
13. 26x19     9x47
14. 46x48     12-17
15. 47x16      6x26

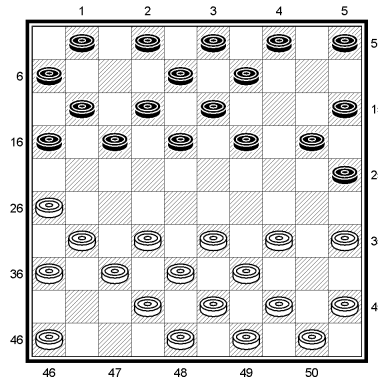
[diagram 7]



### 1.3 Een onvoordelige variant van de Tytsmazet voor wit (na 19-24)

Er zijn meer standen met dit slagprincipe. We starten weer met dezelfde acht zetten.

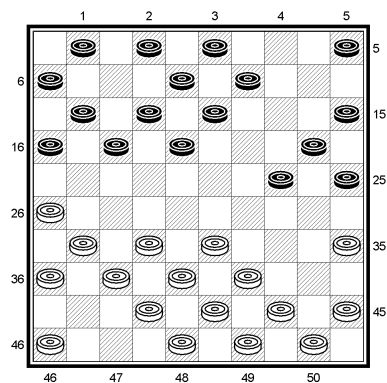
1. 31-26      20-25
2. 37-31      14-20
3. 32-27      17x37
4. 41x32      19-24
5. 34x14      10x19
6. 40-34      11-17
7. 47-41      7-11
8. 41-37 [diagram 8]



Na 4-10 volgt de Tytsmazet zoals eerder beschreven.

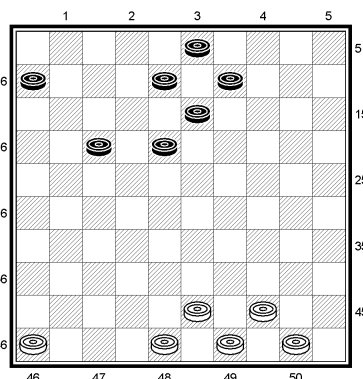
Zwart speelt in plaats daarvan

8.              19-24
9. 34x14      4x24 [diagram 9]



Weer is dezelfde combinatie mogelijk, maar nu leidt die tot schijfverlies.

- 10.26-21      16x47
- 11.32-27      17x26
- 12.36x7      2x11
- 13.35-30      25x32
- 14.42x4      5x3
- 15.39-34      47x40 (na 47x35 volgt ook 45x5 maar dit is wel erg ongunstig voor zwart.)
- 16.45x5      11-17
- 17.5x2      1x3 Met als slotstand [diagram 10]



Ook zou nog 16.45x23 kunnen volgen maar positioneel staat het er dan nog slechter op voor wit, inclusief schijfachterstand.

## 1.4 Een 2<sup>e</sup> Tytsma zet, voor zwart. (Na 32-27)

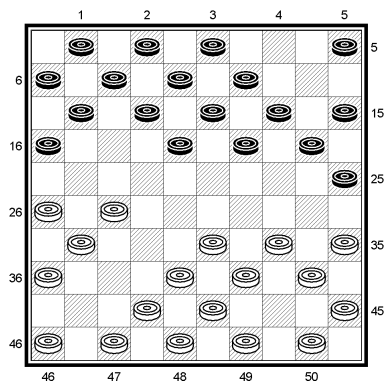
Andersom brengt deze Tytsma combinatie wel voordeel.

Na de beginzetten:

1. 31-26      20-25
2. 37-31      14-20
3. 32-27      17x37
4. 41x32      19-24
5. 34x14      10x19
6. 40-34      4-10
7. 44-40      10-14

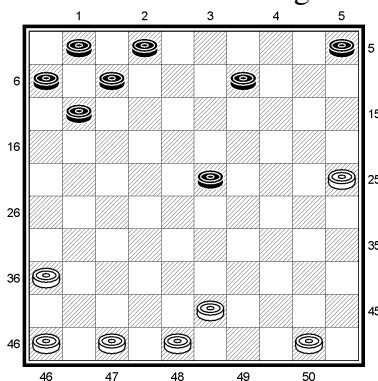
Volgt na 47-41 dus de Tytsma zet voor zwart.

maar wat volgt na **8. 32-27**? [diagram 11]



De volgende combinatie:

8.              25-30
9. 35x4        19-24
10. 34x25      15x44
11. 49x40     16-21
12. 26x19     9x49
13. 4x18       8x28
14. 42-38     49x35
15. 45x25      3-9
16. 38x18     12x23 geeft zwart één schijf voordeel. [diagram 12]

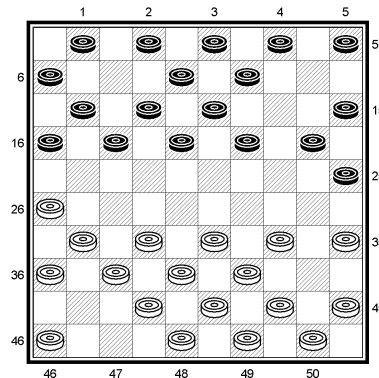


Na 13. 4x22 49x25! Wordt het nog lastig voor wit om met 2 schijven de dam af te kunnen nemen, 13.4x18 heeft dan dus de voorkeur.

## 1.5 De 2<sup>e</sup> Tytsma zet voor wit. (na 5-10 etc.)

Ditzelfde slagprincipe kan natuurlijk vaker voorkomen.

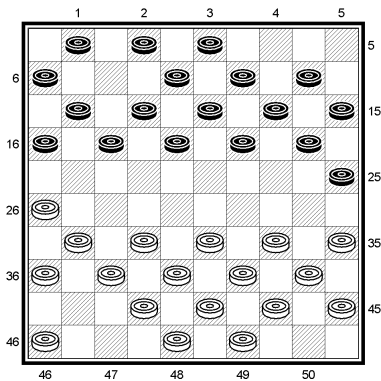
1. 31-26      20-25
2. 37-31      14-20
3. 32-27      17x37
4. 41x32      19-24
5. 34x14      10x19
6. 40-34      11-17
7. 47-41      7-11
8. 41-37 [diagram 13]



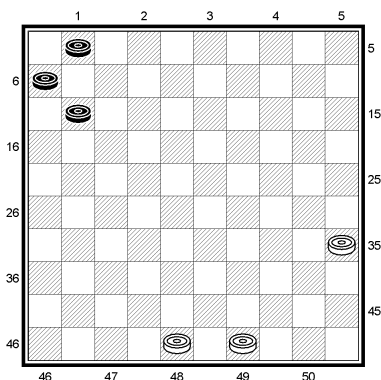
En vervolgen nu met

8.              5-10
9. 44-40      10-14
- 10.50-44      4-10? [diagram 14]

Er volgt nu een prachtige combinatie met een winnend 3 om 3 eindspel.



- 11.26-21      16x47
- 12.32-27      17x26
- 13.36x7      2x11
- 14.34-30      25x32
- 15.42x24      19x50
- 16.35-30      47x35
- 17.45x3!      50-45 Op 20-24 of 20-24 volgt 48-42 50x40 etc.
- 18.3x25      45x15
- 19.39-33      15x47
- 20.46-41      47x36
- 21.43-39      36x40
- 22.44x35 [diagram 15]



Dit eindspel wint omdat de schijven op 48 en 49 een eventuele doorbraak van een zwarte schijf langs veld 41 opvangen door 48-42.



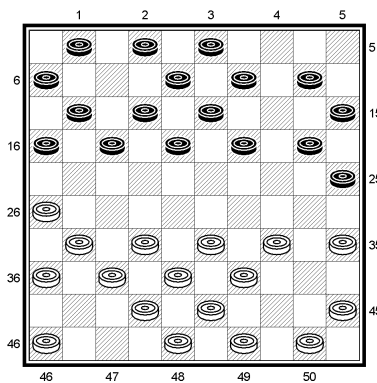
## 1.6 De 3<sup>e</sup> Tytsma zet voor wit, een uitgestelde voor de rún langs. (na 5-10 etc.)

Soms duurt het even voordat voor de rún langs kan worden gespeeld, desondanks kan het wachten de moeite lonen.

- |           |       |
|-----------|-------|
| 1. 31-26  | 20-25 |
| 2. 37-31  | 14-20 |
| 3. 32-27  | 17x37 |
| 4. 41x32  | 19-24 |
| 5. 34x14  | 10x19 |
| 6. 40-34  | 11-17 |
| 7. 47-41  | 4-10  |
| 8. 44-40  | 19-24 |
| 9. 34x14  | 10x19 |
| 10.40-34  | 7-11  |
| 11. 41-37 |       |

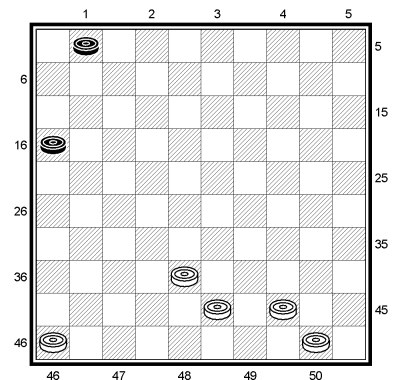
Er is nu een extra afruil door zwart toegepast. De vele variatiemogelijkheden in de rúnspelen zijn erg lastig om te herkennen. Ten eerste omdat de zettenreeksen vaak gespiegeld zijn waardoor verwarring ontstaat over de kleur waarmee ook al weer een winnende combinatie kan worden uitgehaald. En omdat er één of twee afruilen (32-27 / 19-24) aan één van beide zijden plaatsvindt.

Na 11. **5-10** is de stand op het bord: [diagram 16]



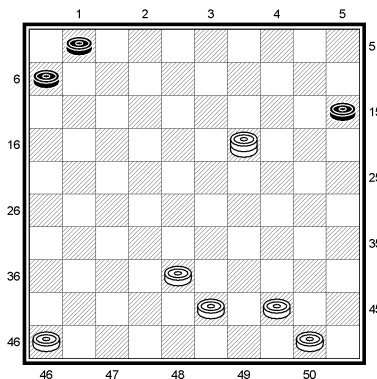
Nu volgt:

- |          |                   |
|----------|-------------------|
| 12.26-21 | 16x47             |
| 13.32-27 | 17x26             |
| 14.36x7  | 2x11              |
| 15.45-40 | 25x45             |
| 16.49-44 | 47x29             |
| 17.34x14 | 45x32             |
| 18.42x4  | 9x20 (1)          |
| 19.4-15  | 18-23             |
| 20.15x16 | 6x26 [diagram 17] |



Of na

18. 13x15  
19.4x19 [diagram 18]



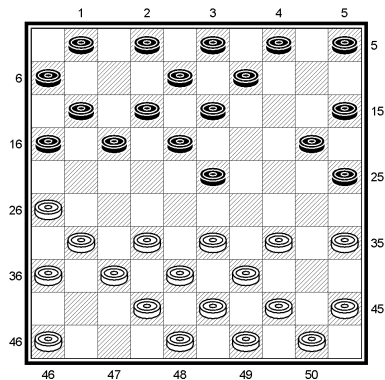
## 1.7 Weer een Tytsma-combinatie. (Na 19-23)

We gaan weer naar de basisstand:

1. 31-26      20-25
2. 37-31      14-20
3. 32-27      17x37
4. 41x32      19-24
5. 34x14      10x19
6. 40-34      11-17
7. 47-41      7-11
8. 41-37 [diagram 13]

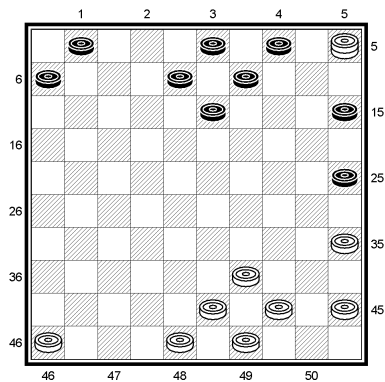
En vervolgen nu met

8.            **19-23?** [diagram 19]



Ook nu haalt wit weer uit:

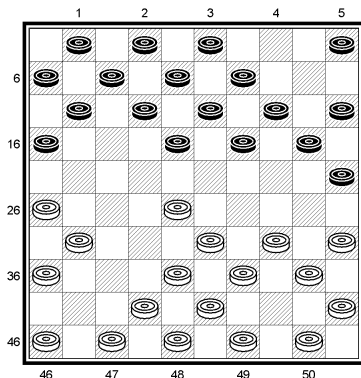
9. 26-21      16x47
10. 32-27     17x26
11. 36x7      2x11
12. 33-28     23x32
13. 42x2      47x40
14. 50x10     5x14
15. 2x5 [diagram 20]



## 1.8 Het spiegelbeeld van 19-23, evenwichtig voor zwart. (Na 32-28)

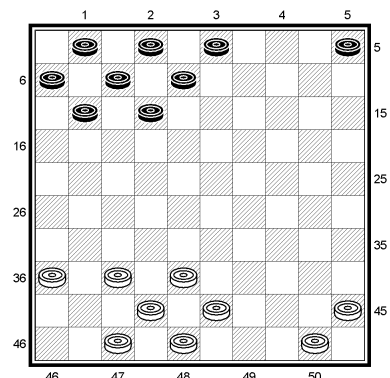
De vorige combinatie voor wit kan in spiegelbeeld ook door zwart worden uitgevoerd.

1. 31-26      20-25
2. 37-31      14-20
3. 32-27      17x37
4. 41x32      19-24
5. 34x14      10x19
6. 40-34      4-10
7. 44-40      10-14
8. 32-28? [diagram 21]



Zwart kan nu combineren:

8.                      25-30
9. 35x4                19-24
10. 34x25             15x44
11. 49x40            16-21
12. 26x19            9x49
13. 4x22              49x41
14. 46x37 [diagram 22]



Wit heeft 3 keuzes op zet 13.

De slag

13.4x27      49x10 geeft zwart schijfwinst,

dus moet wit wel

13.4x18      49x17

14.38-33     17x44

15.50x39 of

13.4x18      49x16

14.31-27     16x32

15.38x27 met een redelijk evenwichtige eindstand.

En de combinatie:

8.                      25-30

9. 35x4                19-24

10. 34x25             15x44

11. 49x40            18-23

12. 28x19            9x49

13. 4x22              12x34

14. 40x29            49x19 vervolgd door

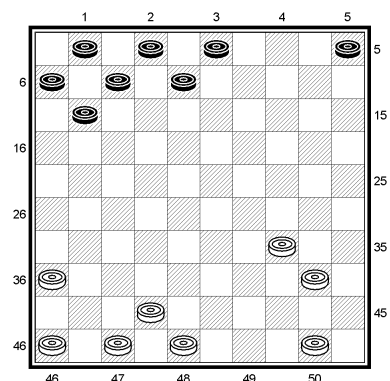
15. 31-27            19-30 (op 19-24 komt 31-27 en op 19-14/19-10 volgt 42-37)

16. 45-40            30-19

17. 27-21            16x27

18. 26x28            19x39

19. 43x34 levert wit een licht positioneel voordeel op [diagram 23] en is dus niet aan te raden voor zwart.



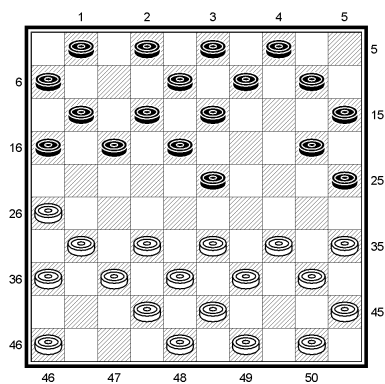
## 1.9 Een uitgestelde Tytsma-combinatie van wit (Na 19-23)

We gaan weer naar de basisstand:

1. 31-26      20-25
2. 37-31      14-20
3. 32-27      17x37
4. 41x32      19-24
5. 34x14      10x19
6. 40-34      11-17
7. 47-41      7-11
8. 41-37      5-10

En vervolgen nu met

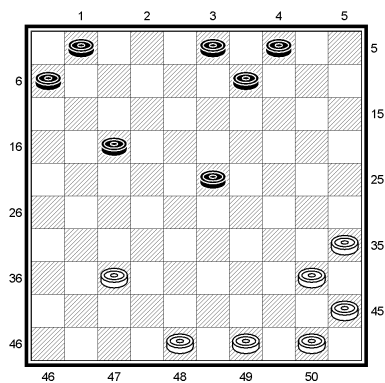
9. 44-40      **19-23!?** [diagram 24]



Wanneer wit nu een Tytsma combinatie uitvoert:

10. 26-21      16x47
11. 32-27      17x26
12. 36x7      2x11
13. 34-30      25x32
14. 42x2      47x41
15. 2x12      8x17

16. 47x37 [diagram 25] blijft de stand in schijven in evenwicht maar de uitgangspositie naar het eindspel van zwart lijkt beter door een sterke vleugel richting de lange hoek.



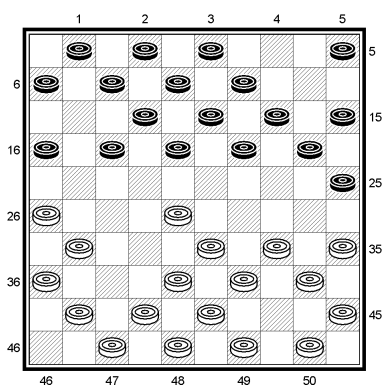
Op 9. 19-23 zal wit een ander antwoord moeten geven. Mogelijkheden zijn 32-27, 31-27, 33-29 of 46-41 maar die vragen elke hun eigen studie.

## 1.10 Een uitgestelde Tytsma-combinatie van zwart (Na 5-10 11-17 32-28)

De vorige combinatie voor wit kan in spiegelbeeld ook door zwart worden uitgevoerd.

1. 31-26      20-25
2. 37-31      14-20
3. 32-27      17x37
4. 41x32      19-24
5. 34x14      10x19
6. 40-34      4-10
7. 44-40      10-14
8. 5-10        11-17

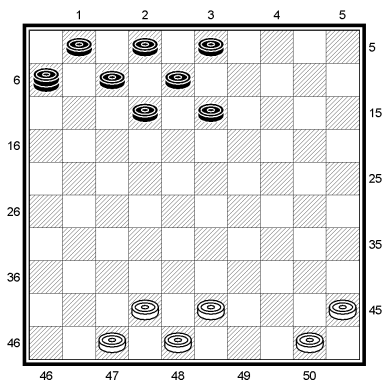
8. 32-28? [diagram 26]



Zwart kan nu winnen door:

9.              25-30
- 10.35x4        19-24
- 11.34x25       15x44
- 12.49x40       6-11
- 13.26x6        5-10
- 14.4x15        17-22
- 15.28x19       9x49
- 16.6x17        49x6

(7 schijven en een dam) [diagram 27]



Deze kleine uitgave is vrij te downloaden op [www.frisiandraughts.com](http://www.frisiandraughts.com)